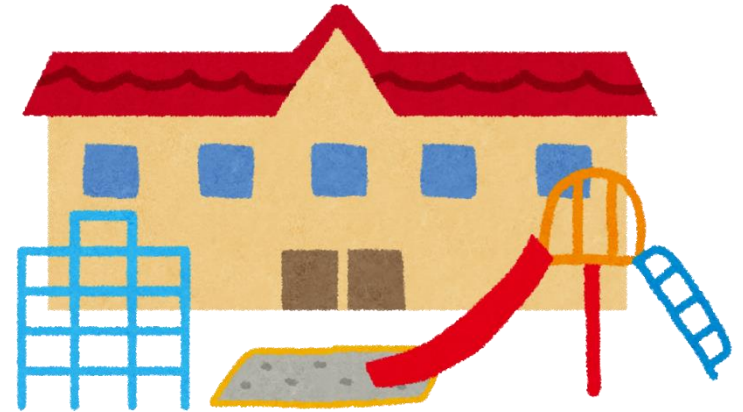


学校法人 大東学園
幼稚園型認定こども園

愛真幼稚園

令和6年度新入園児
説明資料



令和5年9月4日(月)～

幼稚園教育要領より

幼児期の終わりまでに育ってほしい10の姿

- 健康な心と体
- 自立心
- 協調性
- 道徳性・規範意識の芽生え
- 社会生活との関わり
- 思考力の芽生え
- 自然との関わり・生命尊重
- 数量・図形、標識や文字等への関心・感覚
- 言葉による伝え合い
- 豊かな感性と表現

愛真幼稚園でも、この教育要領の考えに基づき、日常の保育の中でいろいろ関わりあい、総合的に成長を促すようにし、就学前にはそれぞれの力が一人ひとりの成長をするように援助します。

到達すべき目標ではなく総合的に育まれるものです



幼稚園型認定こども園について

愛真幼稚園は、平成27年4月より幼稚園型認定こども園に移行しました。

ここからは、子どもの認定区分についてや、諸経費、預かり保育等についてお知らせします。



入園対象となる子どもの認定区分

子ども・子育て支援法では、教育・保育を利用する子どもについて設定区分が設けられ、これに従って施設型給付等が行われます。（施設・事業者が代理受給）

- 1号認定子ども
- 1号認定子ども+新2号認定子ども（市町村により第2号ということもあります）
- 2号認定子ども

1号認定子どもとは

【認定区分】

満3歳以上の小学校就学前の子どもであって、2号認定子ども以外のもの

【給付の内容】

幼稚園等の利用料（教育標準時間内）・入園料

+新2号認定

幼稚園等、認定こども園、認可外保育施設等を利用する保育の必要性がある3～5歳の子どもを対象とする認定

【給付の内容】

幼稚園等の利用料（教育標準時間内）

入園料

預かり保育の利用料（上限あり、おやつ代除く）

※1号認定の申請とは別に、手続きが必要です。（保育の必要性が認められる要件を証明する書類等の市町村への提出が必要）

入園対象となる子どもの認定区分（続き）

2号認定子どもとは

【認定区分】

満3歳以上の小学校就学前の子どもであって、保護者の労働又は疾病その他の内閣府令で定める事由により家庭において必要な保育を受けることが困難であるもの

【給付の内容】

利用料〔保育短時間（8時間）または保育標準時間（11時間）〕

入園料

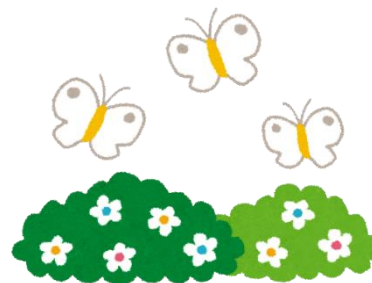
預かり保育の利用料（利用料時間外は、市が決めた金額別途必要）

※満3歳児保育の子どもは、2・3号認定での入園はできません。

1号認定子どもでの入園となりますのでご注意ください。

（新3号認定は取得可能です）

入園手続きについて



○ 1号認定子ども

10月2日（月）9時30分～
幼稚園にて願書受付・面接します

申し込み方法、選考日等は願書の中の募集要項をご覧ください

新2号認定については入園決定後、入園手続きが進む中でご案内させていただきます。

○ 2号認定子ども

11月中旬～12月中旬
各市保育課にて受付します

（各市の受付日についてはホームページ・市報等でご確認ください）

2号認定子どもの場合、10月2日（月）の願書受付時に園に提出していただく必要はございません。（入園の決定は市がおこないます）

入園前にかかる諸経費

○ 検定料 3000円
(願書受付時)

○ バス申し込み金 4500円
(通園バス希望者のみ) (10月26日)

○ 制服代 (夏・冬一点ずつ購入の場合)

男の子	約38200円
女の子	約38800円

(制服受け取り時)



※社会情勢 (消費税増税や原料価格高騰等) により価格変動する可能性があります。

入園後にかかる諸経費

ひと月分の利用料・諸費

基本保育料
(授業料)

令和元年10月
より無償

授業料上乘せ分
(教育振興費)

月額3600円

その他実費徴収

各項目による金額
⇒次ページで
項目紹介

納付方法

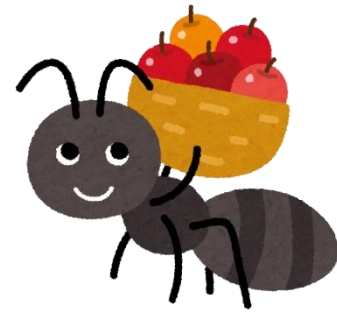
- ①口座自動振替
- ②銀行振込
- ③現金(本園)
がございます。
円滑な事務処理のため、なるべく①②のご協力をお願いいたします。

詳細は3月にお知らせします。



※教材用品は別途いただきます

実費徴収（入園後）



- バス利用者 月額3000円×11
- 給食代 330円×回数 米飯給食（主食90円副食240円）
パン給食（主食60円副食270円）
- P T A会費 年額8400円（月額700円）
- 遠足代 年額約1100円程度（遠足会場入園料のみ）
- たのしみ
いっぱいほいく 5歳児 2500円
- 卒園積立 5歳児 年額5000円 10回の分割納入
- アルバム代 5歳児 年額8750円 10回の分割納入

※給食代につきましては、納税額や多子に応じた副食費一部減免制度や、在住市による助成金の制度があります。

預かり保育

給食が必要な方は別途料金がかかります

☆：毎月の利用料に含まれる



	1号認定児	2号認定児 保育標準児	2号認定児 保育短時間児
早朝延長預かり保育 7:00～8:00	利用できません	前日までに予約 ¥300	前日までに予約 ¥300～¥600
早朝預かり保育 8:00～9:00	¥100	☆	¥300
教育標準時間 9:30～14:00or11:30	☆	☆	☆
教育標準時間後預かり保育 14:00or11:30～17:00	¥300	☆	☆
預かり保育 17:00～19:00	¥100～¥250	☆	¥300～¥900
土曜日・休日の保育 8:30～17:30	¥500～¥1000	☆	☆ (8時間まで)
長期休業日の預かり保育 8:00～19:00	¥300～¥950	☆	☆ (9～5時。他の時間は徴収)

諸経費についてお知らせ

募集要項・運営規定・重要事項説明書にございます
諸経費についてですが、社会情勢や物価高騰により
業者より価格改定の依頼があった場合には、各諸経費
の価格を変更させていただくことがございます。

ご理解・ご了承の上、
入園のご検討をよろしく
お願いいたします。



満3歳児保育

- 3歳の誕生日を迎えられた日より、入園できます。
入園日は幼稚園が決定いたします。（幼稚園が決定した入園日に入園できない場合、取り消しとなることがあります）

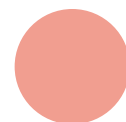
【入園手続き方法】

- 満3歳児保育の申し込みは、願書提出時点で仮内定となり、その後面接日を設定します。その面接を経て入園確定となります。
- **願書の提出受付は満3歳になる誕生日の2ヶ月前**からとなります。願書提出の時点で定員になっておりましたら受付できませんのでご了承ください。
- 余裕を持って願書を受け取りにきてください。
(令和6年度の満3歳児保育の願書は令和6年1月17日以降幼稚園事務所にあります。)

満3歳児保育（続き）



- 入園された3日間は、保護者の方と一緒に2時間ほど（9～11時くらいまで）クラスですごしていただきます。
- 給食開始は入園後10日間の出席を確認してから開始します。（10日間は11時半までです）※給食を食べる日から2時までの保育です。
- バス通園（希望者）は、入園後15日間の出席を確認してから乗車できます。※15日間は必ず保護者の方が園までの送迎をお願いします。
- 預かり保育（希望者）は、入園後15日間の出席を確認してから利用できます。
- 入園式はございません。次年度4月の入園式に出席していただきます。
- 満3歳児在園中は制服等は指定いたしません。（鞆・スモックをのぞく）次年度の4月より制服等を使用していただきます。
- 満3歳児保育は2・3号認定児として受け入れできません。
（3年保育以降で市が認定すれば2号認定に変更可能です）
（新3号認定で受け入れの場合、給食・預かり・バス開始日に変更になることがあります。）



本園の教育について

ここからは、本園の教育についてお知らせします。

子どもたちが集団の中で過ごす中で、大切にしていること（教育目標、教育方針）や、どのような集団で過ごすのか（クラス、学年等）、毎日の保育の流れ、年間行事などお知らせします。

近年、新型コロナウイルス感染症対策で例年通り実施できていない行事や保育もございますが、感染症流行前に実施していた内容も掲載しています。今後状況を見て実施予定ですので掲載しています。



教育目標

～こんな子どもに育ててほしい～

- 心身ともに健康でたくましい子ども
- 全てのものを慈しみ思いやれる子ども
- 自分の思いや感じたことを素直に表現できる子ども
- 自分の考えたことを行動に移し最後までやり遂げる子ども
- 人とのかかわりの楽しさがわかり大切にできる子ども

設立以来変わらない教育目標をベースに、幼稚園教育要領を踏まえたカリキュラムがあり、そのクラスや子どもの年齢に合った毎月、毎週、毎日のねらいを計画していきます。

教育方針

どのように育ててほしいかという教育目標に向かって下記の方針を持って教育を日々すすめています。

- **集団でのあそび**を通して、
いろいろな経験をし、
主体的に活動する力を育てます。
- 友だちと共に育ち合い、心身の発達
や生きる力の基礎を育てます。



集団でのあそび

教育方針の中で重視している
集団でのあそびにおいて、人
と人とのかかわりを大切にし、
そこから一人ひとりの力を発
揮できるようにし、就学に向
かっていきます。

○人とのかかわり

ルールを知り、守る

自分を表現する・・・自分の思い

仲良くあそぶ・・・話し合う 助け合う

相手のことを理解する

○自分の力を発揮する

自信・協力・満足・意欲



自己肯定感が育つ



子ども



友だち

かわり代で
育ち合う

集団での経験

- 失敗、成功を体験する
- 考える
- 行動する
- 満足する

担任

援助言

- 集団として
- 個々に合った

個々の力を伸ばす
自己肯定感

生きる力

……………安心した就学へ

幼稚園での集団

○クラス

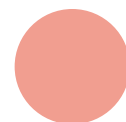
幼稚園の中で、子どもたちにとって集団とは、大きく分けてクラス、学年、たてわりがあります。カリキュラムにそって計画を立てる際、どの集団で保育を実施するかということを考え計画を立てます。

○学年 合同保育 合同体育

○たてわり 自由遊び

集い

わくわくあそび



○クラスでの活動

ここからは、クラスという集団での活動内容の一例です。

季節の歌や童謡、アニメソングなど子どもたちが大好きな歌をたくさん歌います。

歌だけでなく、音楽にあわせ体を動かしたり動物になる表現あそびや、楽器あそびなども行います。

毎日の
積み重ねが
生活発表会等
につながりま
す。



○クラスでの活動



お部屋飾りも季節に合わせて
子どもたちで作ります。



どんなふうに
しようかな？

○クラスでの活動



子どもの日にあわせ年長児
みんなでこいのぼりを制作
しました。

子どもの日の集いでお披露目
しました

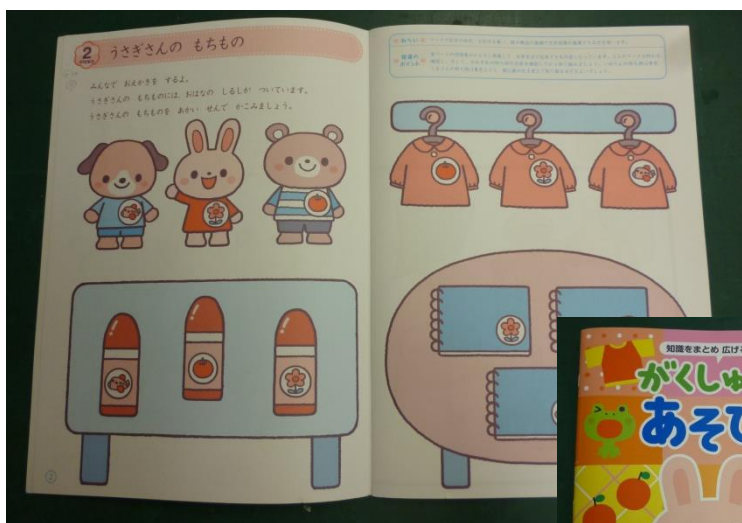


おそら
スイスイ
きもちいい♪

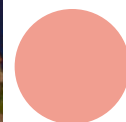


○クラスでの活動

絵本等は、クラスでの活動に使用した後、ご自宅に持ち帰りますので、親子で楽しんでいただき、幼稚園での活動を振り返るきっかけにもなります。



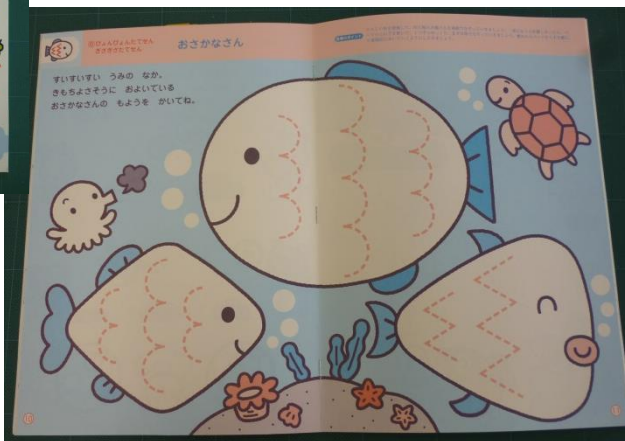
年齢に合わせた絵本や、仲間集めや数あそびなどができるがくしゅうあそびの本(年中)などがあります。



○クラスでの活動



線のワークをつかって
線あそびをし、その後
文字（ひらがな）へ
つなげていきます。



○クラスでの活動



マット遊びや鉄棒、ボール遊びなど様々なからだを動かす活動を行います。

その他リレー等、学年でクラス対抗で行う種目もあります。



○学年での集団活動

ここからは、学年という集団での活動内容の一例です。

合同保育



同じ学年の子どもたちが集まり保育を行います。クラス対抗のゲームや、他クラスのお友だちとのフォークダンスなどその時期に合った様々な活動を行います。

また、園長先生のお話や劇・ペープサートによるお話があり、聞くことや集中することなどを学ぶ場でもあります。

○学年での集団活動

合同体育



同じ学年のクラスの子どもたちが集まり、運動場でからだを動かし活動します。

リレーなどクラス対抗で運動したり、様々な遊具や体育道具を使って、いろいろな運動ができる「サーキットあそび」をします。

年長児はドッチボール大会などもします。

たてわりでの集団活動

ここからは、たてわりという集団での活動内容の一例です。

たてわりクラスとは、年長児・年中児・年少児のクラスで構成し、一年を通して異年齢の子どもたちが交流します。

季節の行事（子どもの日の集い・クリスマス会など）や、菜園活動、造形展など様々な場面で一緒に活動し、毎日の自由遊びでも異年齢のお友だちとの関係を築いていきます。

菜園活動



たなばた

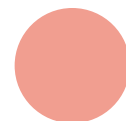


○わくわくあそび

運動場での自由遊びの際、あそびの環境を工夫し、遊びを充実することで、戸外で子どもたちが楽しく遊ぶことができる日です。



いつもと違う遊びに
こどもたちはわくわく
どきどき！





全園児が運動場にて、自分でしたいことを考え遊びます。



あそびが工夫・発展していくことの楽しさを味わい、様々なおともだちとよいかかわりが持てるようにしています。

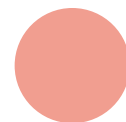
教育標準時間

担任が様々な保育を日々計画し、クラスの子どもたちと関わるメインとなる時間です。そのほかの時間は預かり保育等になります。

9時30分～2時
月曜日～金曜日



※4月（新入園児のみ）と学期始めと学期終わりは午前保育（9時30分～11時30分）の場合があります。



教育標準時間の生活

○朝の準備

身支度や荷物の整理などをする

○朝の自由あそび

自分のしたいあそびを友だちと一緒に楽しむ
季節あそびも用意されている

子どもたちの園生活の一日の流れを紹介していきます。



○朝の挨拶

出席や提出物の確認をする
健康観察をする
体操・歌・手遊びなどをする

バス通園の子どもたち、徒歩通園の子どもたち、全員が登園したら、クラスで朝の挨拶が始まります。

○設定保育

幼稚園教育要領を基本とした当園の教育課程からその学年の子どもに合った毎月毎週のねらいを学年で決め保育を進める
⇒いろいろな経験ができるよう配慮する



○ 昼 食

友だちと楽しく食べることにより

- きらいな物へも挑戦する
- 食具（スプーン、フォーク、おはし）を使って自分で食べる
- マナー（大声でしゃべらない、歩かない、挨拶をするなど）を守る

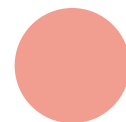


食物アレルギー除去食希望の方は、提供可能かどうか、お子様の症状等をお聞きし、給食会社と協議します。

○ 昼の自由あそび

○ 降園準備

お着替え、歌、お話（絵本や紙芝居など）



課外活動



幼稚園では、課外活動として体操教室を行っています。参加希望者のみ、保育終了後の時間を活用して行っています。

○体操教室

- ・ エール株式会社より指導者が来園
- ・ 年中・年長児・小学生（在園中体操教室参加者）を対象にしています
（各学年20名程度）
- ・ マット、鉄棒、跳び箱を中心とした運動あそびを本園遊戯室で保育終了後に年間38回実施しています（有料）

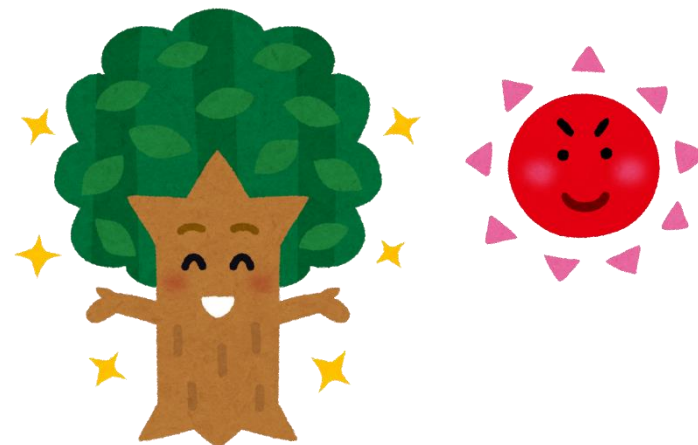
子育て支援

- 預かり保育
- 就学前児の園庭開放
- おしゃべり会（保護者交流会）
- 臨床心理士によるカウンセリング（月2回程度）
- 教育相談
- 卒園児・地域への会場提供
- 小学生夏休み学習室開放

令和2・3・4・5年度におきましては、新型コロナウイルスの影響で実施できていない子育て支援もごさいます。ご了承ください。



通園方法

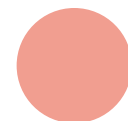


- バス（4台 8コース）
バス停まで送迎してください

次ページの内容をよくお読みください。

- 徒歩
園まで送迎してください

自転車や車での送迎も可能ですが、くれぐれも気を付けて送迎してください。（特に雨等天候不良の日は、車が混雑します）

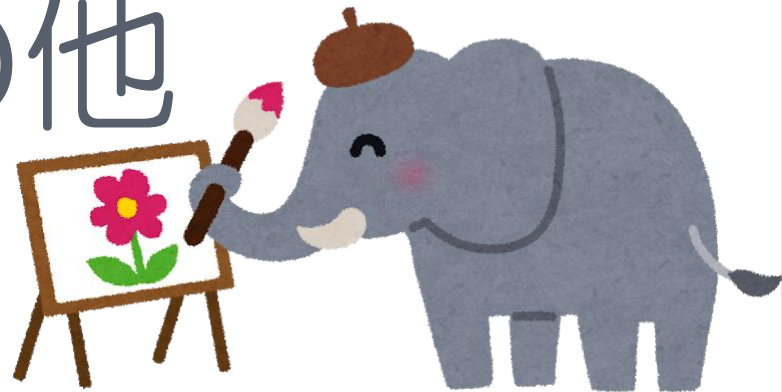


通園バスについてお知らせ

現在、通園バスのコースを8コースに分けて運行しております。一般道路を利用させていただいて走行しておりますが、バス停の設置場所・送迎の時間設定・コースの回り方、バスに係る職員の配置、運営の金銭面等むずかしくなっており、当園のバス運行について考える時期となっております。利用希望の方々には大変申し訳ございませんが、今後バスコースの大幅な改定や既存のバス停の統廃合によるコース縮小の可能性、バス料金の大幅な改定など通園バス事業について変更してまいります。またそれらをおこなった上で改善ができない場合はバスの運行を止める方向もございます。

令和4年度以降入園の方につきましては、上記のような変更が在園中でも生じる点ご理解いただいた上で、今回の入園をご検討いただきたくお知らせをさせていただきます。また今後入園を控えておられる弟・妹さんの時期にバス停・バス通園がなくなる可能性も考慮・承知の上で今回の入園のご検討をよろしく願います。

設備・その他



- 冷暖房完備
- 空気清浄機（プラズマクラスター）完備
- 防犯対策（全室インターホン、防犯カメラ、
玄関オートロック、保護者カード発行）
- 殺菌ケース（コップ）
- らくらく園児管理システム

（園からのお知らせメールや、欠席連絡を
スマートフォンのアプリにて行います）



保健活動

- 養護教諭が、子どもたちが健康に過ごすために、身体測定や健康診断、保健指導、食育活動、健康相談活動を行っています

愛真幼稚園には保健室があり、子どもたちの健康を見守る養護教諭がいます。



年間行事（1学期）

コロナウイルス感染症のため、
変更している行事もございます。

- 4月 入園式、始園式
- 5月 園外保育、子どもの日の集い、
健康診断、保育参観
- 6月 プール開き、自由参観
- 7月 七夕、終園式、



たのしみいっぱい保育（年長児）●

○ 入園式（新入園児）



○ 園外保育



○ たのしみいっぱい保育 （年長児）



夏休み入ってすぐに、幼稚園内で年長児のみで行います。



年間行事（2学期）

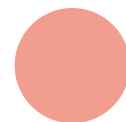
- 9月 始園式、保育参観、お月見会
- 10月 運動会、お部屋のお引越し、
園外保育（年中児）
- 11月 保護者会によるイベント、
園外保育（年長児）
- 12月 造形展、クッキーづくり、
もちつき、クリスマス会、終園式



○運動会



学年ごとにかけてっこやりレー、ダンスなどの演技を行います。みんなで力を合わせて元気いっぱい運動会を楽しみます。



○造形展

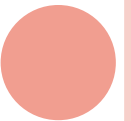
おうちから持ってきてくれた
様々な廃材を使って、子どもたち
がテーマに合わせたいろいろな
ものを作ります。
また、普段の保育で描いた絵画
も展示します。



○クリスマス会



サンタさんがやってきてくれて、
子どもたちは毎年大喜びです。
いろいろなゲームや劇をみて、
サンタさんと楽しい1日を過ご
します。



年間行事（3学期）

- 1月 始園式
- 2月 節分(豆まき)、生活発表会
- 3月 保育参観、ひなまつり、
園外保育(年少児)、お別れ遠足(年長児)
年長児とのお別れ会、卒園式、修了式
- ※ 誕生会（毎月実施）
- ※ 警察の方より防犯教室、交通安全指導
（各指導1年に1回）
- ※ 学期毎に避難訓練
（そのうち1回は消防の方による指導）



○生活発表会



1年間ともに過ごしたお友達と一緒に、クラスごとに劇などを発表します。

たくさんの保護者の皆様の前で、子どもたちは少し緊張しながらも、からだを大きく動かし、大きな声で頑張ります。



ありがとうございました

* 願書配布中ですので、幼稚園または、バスにてお渡しできます。

この説明以外の情報もございますので、検討中の皆さまも、ぜひお受け取りください。

* 何か質問等ございましたら、お気軽に電話でお問い合わせください。

* 最後までご覧いただきありがとうございました。

